

**Акционерное общество
«Дорожно-строительная компания «АВТОБАН»**

Заказчик – ООО «Концессионная строительная компания № 11»

Объект: Дублер пр. Гагарина в г. Нижний Новгород (3 очередь)

ПРОЕКТНАЯ ДОКУМЕНТАЦИЯ

**ОТЧЁТНАЯ ДОКУМЕНТАЦИЯ ПО РЕЗУЛЬТАТАМ
ИНЖЕНЕРНЫХ ИЗЫСКАНИЙ**



**Технический отчет археологического обследования
участка проектирования**

2023/02-ПИР-АРХ

Изм.1

Том 5

2024

**Акционерное общество
«Дорожно-строительная компания «АВТОБАН»**

Заказчик – ООО «Концессионная строительная компания № 11»

Объект: Дублер пр. Гагарина в г. Нижний Новгород (3 очередь)

ПРОЕКТНАЯ ДОКУМЕНТАЦИЯ

**ОТЧЁТНАЯ ДОКУМЕНТАЦИЯ ПО РЕЗУЛЬТАТАМ
ИНЖЕНЕРНЫХ ИЗЫСКАНИЙ**



**Технический отчет археологического обследования
участка проектирования**

2023/02-ПИР-АРХ

Изм.1

Том 5

**Директор по проектированию и
инновациям**

О.С. Лесюта

Главный инженер проекта

М.Е. Толстов

2024

Инд. №	Подпись и дата	Взам. инв. №



АО «Институт «Стройпроект»
Новгородский филиал
АО «Институт «Стройпроект»

Заказчик АО «ДСК «Автобан»

Объект: Дублер пр. Гагарина в г. Нижний Новгород (3 очередь)

ПРОЕКТНАЯ ДОКУМЕНТАЦИЯ

ОТЧЁТНАЯ ДОКУМЕНТАЦИЯ ПО РЕЗУЛЬТАТАМ ИНЖЕНЕРНЫХ ИЗЫСКАНИЙ

**Технический отчет археологического обследования
участка проектирования**

2023/02-ПИР-АРХ

Изм.1

Том 5

Инд. №	Подпись и дата	Взам. инв. №

Директор Новгородского филиала

Е.Н. Кузнецов

Комплексный Главный инженер проекта

А.В. Лобанов

2024

ФЕДЕРАЛЬНОЕ ГОСУДАРСТВЕННОЕ БЮДЖЕТНОЕ
УЧРЕЖДЕНИЕ НАУКИ
ИНСТИТУТ АРХЕОЛОГИИ РОССИЙСКОЙ АКАДЕМИИ НАУК

«утверждаю»

Зам. директора ИА РАН А.В. Энговатова



ТЕХНИЧЕСКИЙ ОТЧЕТ АРХЕОЛОГИЧЕСКОГО ОБСЛЕДОВАНИЯ
УЧАСТКА ПРОЕКТИРОВАНИЯ ПО ОБЪЕКТУ: «ДУБЛЕР ПР. ГАГАРИНА В Г. НИЖНИЙ НОВГОРОД (3
ОЧЕРЕДЬ)»

Руководитель работ:

 МИЛОВАНОВ С.И.

Ответственный исполнитель:

 Н.А. БАРАНОВ

 Кукушкин Ф.Ф.

МОСКВА 2024

АННОТАЦИЯ

Структура отчета: отчет состоит из 1 тома. Общее количество текста 17 стр., количество иллюстраций 28.

Открытый лист: №0376-2023 от 7 апреля 2023 г, № P018-00103-00/01319991 от 30 июля 2024 г. Министерством культуры Российской Федерации на право проведения археологической разведки.

Место работы: Нижегородская область, г.о.г. Нижний Новгород, дублер пр. Гагарина.

Ключевые слова: шурф, Нижегородская область г.о.г. Нижний Новгород, дублер пр. Гагарина в г. Нижний Новгород (3 очередь), археологическая разведка.

Цель работы: археологическая разведка и историко-культурная экспертиза с целью определения наличия/отсутствия объектов археологического наследия на территории земельного участка по объекту: «Дублер пр. Гагарина в г. Нижний Новгород (3-я очередь)».

Результаты: Полевые работы включали: закладку 8 шурфов размером 1 х 1 м каждый, общей площадью 8 кв. м. Протяженность обследованного участка 4,08 км, ширина 40-80 м, местами достигая 340 м.

В результате проведения археологических исследований на территории земельного участка по объекту: «Дублер пр. Гагарина в г. Нижний Новгород (3-я очередь)», объектов археологического наследия и объектов, обладающих признаками объекта археологического наследия, не выявлено.

СО Д Е Р Ж А Н И Е

ВВЕДЕНИЕ.....	4
ГЕОМОРФОЛОГИЧЕСКАЯ ХАРАКТЕРИСТИКА УЧАСТКА	
ИССЛЕДОВАНИЯ.....	5
ХАРАКТЕРИСТИКА ТЕРРИТОРИИ ИССЛЕДОВАНИЯ.....	8
ИСТОРИЯ ИЗУЧЕНИЯ ТЕРРИТОРИИ ИССЛЕДОВАНИЯ.....	9
МЕТОДИКА И ОРГАНИЗАЦИЯ РАБОТ.....	11
РЕЗУЛЬТАТЫ НАТУРНЫХ ИССЛЕДОВАНИЙ.....	13
ЗАКЛЮЧЕНИЕ.....	17
Альбом иллюстраций.....	18

ВВЕДЕНИЕ

Археологические исследования (разведки) на территории земельного участка по объекту: «Дублер пр. Гагарина в г. Нижний Новгород (3 очередь)» проводились Волжской экспедицией Института археологии Российской Академии в 2023 г. (по договору №929-23 от 9 февраля 2023 года с ООО «ИНСТИТУТ СТРОИТЕЛЬСТВА И ПРОЕКТИРОВАНИЯ «СПЕЦСТРОЙПРОЕКТ») и 2024 г. (по договору №969-24 от 1 июня 2024 года с АО «Институт «Стройпроект»). Работы осуществлялись на земельном участке, попадающем в границы землеотвода предполагаемых строительных работ на территории южной части г.о.г. Нижний Новгород. Участок планируемых работ располагается в южной части г.о.г. Нижний Новгород, на границе с Кстовским муниципальным округом, проходя от восточной окраины ЖК «Смарт Сити» до автодороги Нижний Новгород – Арзамас и от нее до 400 м к востоку. Протяженность обследованного участка 4,08 км, ширина 40-80 м, местами достигая 340 м.

Работы 2023 г. проводились на основании Открытого листа № 0376-2023, выданного 7 апреля 2023 г. Министерством культуры РФ сотруднику отдела сохранения археологического наследия ИА РАН Баранову Николаю Анатольевичу. Работы 2024 г. проводились на основании Открытого листа № P018-00103-00/01319991 выданного 30 июля 2024 г. Министерством культуры РФ на имя сотрудника отдела сохранения археологического наследия ИА РАН Кукушкина Федора Федоровича.

Работы выполнялись в соответствии с Законом от 14.06.2002 г. №73-ФЗ «Об объектах культурного наследия (памятниках истории и культуры) народов РФ», согласно методическим указаниям и требованиям «Положения о производстве археологических раскопок и разведок», утвержденного постановлением бюро Отделения историко-филологических наук от 12.04.2023 №15.

Основной целью проводившихся археологических исследований являлась историко-культурная экспертиза земельного участка, отведенного под хозяйственное освоение.

В задачи исследований входило:

1. Проработка и анализ картографического материала, научных отчетов, публикаций для выяснения исторической характеристики территории и уточнения данных наличия объектов культурного наследия на участке исследования;
2. Проведение разведочных работ на участке, отведенном под хозяйственное освоение.
3. Определение наличия или отсутствия объектов культурного (археологического) наследия на обозначенном участке.

В ходе работ было проведено предварительное ознакомление с литературными и графическими материалами, осуществлена проработка печатных материалов по региону

исследования, проведено изучение и анализ фондовых, архивных и письменных источников.

Полевые работы включали: закладку 8 шурфов размером 1 х 1 м каждый, общей площадью 8 кв. м, послойное изучение напластований ручным способом с ручной переборкой грунта; фотофиксацию процесса работ и прохождения маршрута обследования, археологические обмеры, ведение полевой документации.

Работы осуществлялись под непосредственным руководством автора.

ГЕОМОРФОЛОГИЧЕСКАЯ ХАРАКТЕРИСТИКА УЧАСТКА ИССЛЕДОВАНИЯ

Нижегородская область расположена в центре Восточно-Европейской (Русской) равнины. Граничит: на северо-западе и севере с Костромской областью, на севере и северо-востоке – с Кировской областью, на востоке – с Республикой Марий Эл и Чувашской республикой, на юге – с Республикой Мордовия, на юго-западе – с Рязанской областью, на западе – с Владимирской и Ивановской областью. Площадь 76,9 тыс. кв. км. Разделена на 48 районов. Административный центр области – Нижний Новгород. Волга является естественной границей, разделяющей Нижегородскую область на две различные в физико-географическом отношении части: северная – низменное Заволжье и южная – возвышенное правобережье рр. Оки и Волги. Лесное Заволжье – северо-восточное окончание Волжско-Окско-Донской впадины – представляет собой песчаную равнину высота 100-150 м со сглаженными и мягкими формами рельефа. На севере Заволжье прилегает к отрогам Северных Увалов, на востоке – к полого спускающимся склонам Марийско-Вятского тектонического вала. Последнее валдайское оледенение не захватило территории Нижегородской области, но оказало большое влияние на характер поверхности, так как потоки талых вод отложили огромные песчаные массивы в Заволжье, а отчасти и в более южных районах. Впоследствии перевеянные ветром пески создали характерные для Заволжья дюны, местами сильно размытые, сглаженные и заросшие лесом. Южная часть Нижегородской области является северным и северо-западным продолжением Приволжской возвышенности, имеет овражистую складчатую поверхность, значительно поднятую около Оки и Волги и понижающуюся к юго-западу. К северу от рр. Сережа и Пьяна она круто обрывается к Оке и Волге. В Нижегородской области имеются месторождения железных руд, строительных материалов, в т.ч. большие залежи доломитов, бутового камня и гипса.

Нижегородская область имеет хорошо развитую речную сеть – свыше 200 значительных рек, три чети, из которых протекают на лесном севере. Все они входят в бассейн Волги, пересекающей территорию области с северо-запада на юго-восток на протяжении ок. 280

км. Из ее притоков первое место занимает Ока. Наиболее крупным притоком Оки является Теша. Из других притоков Волги справа выделяются Кудьма и Сура с притоками Пьяна и Алатырь. Долины их хорошо разработаны. Левобережные притоки Волги – Узола, Линда, Керженец, Ветлуга – имеют слабо врезанные долины, покрытые лесом и лугами. Все реки Нижегородской области типично равнинные, характеризуются медленным и спокойным течением. Озера встречаются преимущественно на севере. Большинство из них – дюнного и ледникового происхождения – расположено на водоразделах рр. Ветлуга – Керженец и Керженец – Линда (Линево, Бол. и Мал. Плотова), в междуречье Оки и Волги (Пырекос). Встречаются озера и смешанного ледниково-карстового происхождения: Светлояр, Кудьмояр и др. В южной части находятся главным образом карстовые озера: в районе рр. Сережа и Пьяна – Вадское озеро.

В распространении почвенного покрова на территории Нижегородской области с севера на юг можно выделить три зоны: дерново-подзолистую, серых лесных почв и черноземную; широко распространены также болотистые и пойменные луговые почвы. Первая зона занимает Заволжье и отчасти приокские районы, встречается на правобережье Волги на песчаных породах. Серые лесные почвы, протянувшиеся широкой полосой вдоль Оки и Волги, имеют большое сельскохозяйственное значение и распаханы. На юго-востоке имеются относительно небольшие площади чернозема (по территории области проходит северная граница его распространения).

Нижегородская область расположена в основном в двух растительных зонах: лесной на севере и лесостепной на юге. На крайнем юге небольшие участки заняты степью. Выделяются лесные подзолы (с севера на юг): елово-пихтовая, еловая, елово-широколиственная и широколиственная (дубравы). Широколиственные леса были распространены к югу от Волги до южной и восточной, границ области. Почти все они уступили место пашне. Незональными типами растительности являются сосновые леса, связанные всегда с песчаными пространствами древних и современных речных долин; заливные луга, болота¹.

Участок исследования располагался на территории Кстовского административного района, который является частью Приволжского возвышенного района.

Приволжский возвышенный район – это северная часть Приволжской возвышенности между Волгой на севере и рекой Пьяной на юге. Западная граница с Приокско-Волжским возвышенным природным районом четко не выражена. Восточную границу можно провести по реке Суре, которая южнее Волги является также административной границей

¹Археологическая карта России. Нижегородская область. Часть I. М., 2004. С.9, 10.

Нижегородской области с республикой Чувашией. Исключение – небольшой приволжский участок с поселком Васильсурск.

Приволжский возвышенный район представляет собой пологоволнистую равнину, приподнятую над уровнем реки Волги более чем на 100 м. Поверхность сложена в основном мергелисто-глинистыми породами татарского яруса пермской геологической системы. Иногда встречаются плотные глины и песчано-глинистые породы. Сверху поверхность покрыта слоем элювиально-делювиальных отложений – горных пород, которые разрушаются и смываются вниз по склонам оврагов. Они слагают почти все водораздельные склоны. Долины рек сложены аллювиальными отложениями.

На склонах происходят интенсивные эрозионные процессы, обусловленные наличием легкоразмываемых коренных и четвертичных отложений в условиях больших колебаний высот. Современная овражно-балочная сеть достаточно развита. Ее густота в среднем по природному району составляет 1,5 км\км². За последнее время эрозионному расчленению стали подвергаться пологие с выбитой дерниной склоны балок. По ним теперь во многих местах отходят к водоразделам крутые с осыпающимися склонами роющие овраги.

Максимальная высота территории района составляет 232 м, минимальная – 63 м - урез Чебоксарского водохранилища. Перепады высот по сравнению с Левобережьем намного значительнее: от холмов высотой более 200 м, до долин рек, у которых абсолютные отметки менее 100 м.

Климат Приволжского возвышенного природного района обычный для территории Нижегородской области: температура января около -12, температура июля – около +19, годовое количество осадков – чуть более 500 мм.

Из рек, текущих непосредственно на территории Приволжского возвышенного природного района, стоит упомянуть следующие: Урга – приток Суры, Урынга – приток самой Урги, Сундовик – приток Волги, Озерка – приток Кудьмы и сама Кудьма. Крупных озёр на территории района нет, количество болот невелико. Болота низинные. Они расположены на юге района, восточнее Сергача и на северо-западе (например, болото Шава Кстовского района – памятник природы).

Среди почв преобладают серые лесные. В Приволжском природном районе представлены все их разновидности: светло-серые, серые и темно-серые. В юго-восточной части встречаются оподзоленные и выщелоченные черноземы. В долинах рек – аллювиальные дерново-луговые почвы.

Растительный покров образуют три типа фитоценозов – дубравный, боровой и степной. Дубрава – это не чисто дубовый лес, а сложное широколиственное растительное сообщество. Древесный ярус образуют дуб, ясень, клен, липа, вяз. Из кустарников

распространен орешник. В травяном покрове преобладает сныть. Боровой тип – это сосновые леса на сухих участках. Степная растительность встречается по оврагам. Большие площади распаханы, используются под пастбища, а в наше время, бывает, что заброшены.

Приволжский возвышенный район некоторые авторы называют «Приволжская лесостепь». Исследования почвоведов показали, что преобладают в этом районе почвы серые лесные, по подтипам – от светло-серых и серых до гораздо реже встречающихся темно-серых².

ХАРАКТЕРИСТИКА ТЕРРИТОРИИ ИССЛЕДОВАНИЯ

Обследованный земельный участок располагается в южной части г.о.г. Нижний Новгород, на границе с Кстовским муниципальным округом, проходя от восточной окраины ЖК «Смарт Сити» до автодороги Нижний Новгород – Арзамас и от нее до 400 м к востоку. Протяженность обследованного участка 4,08 км, ширина 40-80 м, местами достигая 340 м.

Восточный край участка располагался в 400 м к востоку от автодороги Нижний Новгород – Арзамас, к северу от северной окраины с. Ближнее Борисово, в поле. Далее участок продолжается в западном направлении к автодороге Нижний Новгород – Арзамас. На месте трассы от участка выделяется 4 ответвления: два проходят по оси трассы, а два находятся к западу от нее, параллельно магистрали. От автодороги участок продолжается на запад по полю до восточной окраины ЖК «Смарт Сити». На юго-восточной окраине жилого комплекса от участка отходят еще два ответвления: на северо-восток и юго-запад. Участок заканчивается на восточном краю ЖК «Смарт Сити».

В топографическом плане участок исследования располагается на высоком холме, на правом берегу р. Ока (в 1,2 – 2,9 км к юго-востоку от ее русла). Участок проходит по необрабатываемым полям и автомагистрали с ее обочинами. Дневная поверхность участка задернована.

Рельеф дневной поверхности участка понижается от оси автотрассы с отм. 185 м на запад-северо-запад, по направлению к р. Ока, до отм. 125 м и на юго-восток к руслу р. Кудьма до отм. 164 м по Балтийской системе высот, соответственно.

²Приволжский возвышенный природный район Нижегородской области // www.lesnoytur.ru/

ИСТОРИЯ ИЗУЧЕНИЯ ТЕРРИТОРИИ ИССЛЕДОВАНИЯ

Территория земельного участка по объекту: «Дублер пр. Гагарина в г. Нижний Новгород (3-я очередь)», по большей части была обследована в рамках ряда археологических разведок, проведенных в последние пять лет:

- в 2019 г. под руководством А.С. Пронина^{3,4} проводились археологические исследования на двух земельных участках по объектам:

- Строительство наружных сетей канализации 1-й очереди строительства ЖК «Новинки Смарт Сити» в Богородском районе Нижегородской области (центральная часть участка землеотвода по объекту: «Дублер пр. Гагарина в г. Нижний Новгород (3-я очередь)» была частично обследована в рамках исследования А.С. Пронина). В ходе работ была обследована территория протяженностью ок. 7,6 км, шириной 20 – 50 м. Заложено 9 шурфов размерами 1 х 1 м каждый, объектов археологического наследия не выявлено;

- Строительство наружных сетей водоснабжения 1-й очереди строительства ЖК «Новинки Смарт Сити» в Богородском районе Нижегородской области (северо-восточный край участка 2019 г. находится на удалении ок. 0,44 км к северо-западу от участка землеотвода «Дублер пр. Гагарина в г. Нижний Новгород (3-я очередь)»). В ходе работ была обследована территория протяженностью ок. 3,2 км, шириной 50 м. Заложено 4 шурфа размерами 1 х 1 м каждый, объектов археологического наследия не выявлено.

- в 2020 г. под руководством А.С. Пронина⁵ на земельном участке с кадастровым номером 52:18:0080269:10 (Нижегородская обл., г. Нижний Новгород, Приокский район, примыкает к восточной границе н.п. Ольгино) (восточная часть участка землеотвода по объекту «Дублер пр. Гагарина в г. Нижний Новгород (3-я очередь)» была обследована в рамках исследования А.С. Пронина). В ходе работ исследован участок общей площадью ок. 287 га, было заложено 389 шурфов размером 1 х 1 и 2 х 2 м каждый, общей площадью 392 кв. м. В результате проведения архивных исследований установлено, что в границах обследованного участка располагаются 6 объектов археологического наследия: «Селище Ближнее Борисово 2», расположенное в 0,7 км к юго-востоку от восточного края участка землеотвода по объекту: «Дублер пр. Гагарина в г. Нижний Новгород (3-я очередь)», «Ольгино. Стоянка 3 (стоянка Ольгино-3)», расположенное в 0,3 км к востоку от северо-

³ Научно-технический отчет о выполненной археологической разведке на земельном участке по объекту: Строительство наружных сетей канализации 1-й очереди строительства ЖК «Новинки Смарт Сити» в Богородском районе Нижегородской области в 2019 г. // Архив ИА РАН. М. 2019 г.

⁴ Научно-технический отчет о выполненной археологической разведке на земельном участке по объекту: Строительство наружных сетей водоснабжения 1-й очереди строительства ЖК «Новинки Смарт Сити» в Богородском районе Нижегородской области в 2019 г. // Архив ИА РАН. М. 2019 г.

⁵ Научно-технический отчет о выполненной археологической разведке на земельном участке с кадастровым номером 52:18:0080269:10 (Нижегородская обл., г. Нижний Новгород, Приокский район, примыкает к восточной границе н.п. Ольгино) с архивными исследованиями. // Архив ИА РАН. М. 2020 г.

восточного края участка землеотвода по объекту: «Дублер пр. Гагарина в г. Нижний Новгород (3-я очередь)», «Поселение Ольгинское», расположенное в 0,85 км к северо-востоку от восточного края участка землеотвода по объекту: «Дублер пр. Гагарина в г. Нижний Новгород (3-я очередь)», «Ольгино. Стоянка 2 (стоянка Ольгино-2)», расположенное в 0,45 км к северо-востоку от восточного края участка землеотвода по объекту: «Дублер пр. Гагарина в г. Нижний Новгород (3-я очередь)»; «Селище «Луч», расположенное в 0,85 км к востоку от восточного края участка землеотвода по объекту: «Дублер пр. Гагарина в г. Нижний Новгород (3-я очередь)»; «Селище Румянцево-2», расположенное в 1,2 км к востоку от восточного края участка землеотвода по объекту: «Дублер пр. Гагарина в г. Нижний Новгород (3-я очередь)».

- в 2022 г. под руководством С.В. Очеретиной⁶ по объекту: «Дублер пр. Гагарина в г. Нижний Новгород (2-я очередь)» этап 2 в Нижегородской области (восточная часть участка землеотвода по объекту: «Дублер пр. Гагарина в г. Нижний Новгород (3-я очередь)» была частично обследована в рамках исследования С.В. Очеретиной). В ходе работ был обследован участок протяженностью, 4,69 км, шириной преимущественно 50 – 100 м, на локальных участках до 250 м. Было заложено 13 шурфов размером 1 х 1 м каждый. Объектов археологического наследия и объектов, обладающих признаками объекта археологического наследия, не выявлено.

- в 2023 г. под руководством Ф.Ф. Кукушкина⁷ по объекту: «Комплексное развитие незастроенной территории, прилегающей к п. Новинки, в границах Новинского сельсовета городского округа город Нижний Новгород» (центральная и западная части участка землеотвода по объекту: «Дублер пр. Гагарина в г. Нижний Новгород (3-я очередь)» были частично обследованы в рамках исследования Ф.Ф. Кукушкина). В ходе работ была обследована территория общей площадью 243 га, было заложено 317 шурфов размером 1 х 1 м каждый общей площадью 317 кв. м. В результате проведения археологических исследований выявлен объект археологического наследия «Селище Кусаковка-2», расположенный в 1,1 км к юго-западу от участка землеотвода по объекту: «Дублер пр. Гагарина в г. Нижний Новгород (3-я очередь)».

⁶ Научно-технический отчет о выполненной археологической разведке на территории земельного участка по объекту: «Дублер пр. Гагарина в г. Нижний Новгород (2-я очередь)» этап 2 в Нижегородской области в 2022 г. // Архив ИА РАН. М. 2022 г.

⁷ Научно-технический отчет о выполненной археологической разведке территории земельного участка по объекту: «Комплексное развитие незастроенной территории, прилегающей к п. Новинки, в границах Новинского сельсовета городского округа город Нижний Новгород» в 2023 г. // Архив ИА РАН. М. 2023 г.

Также близко археологические исследования проводились в 2020 г. под руководством А.С. Пронина⁸ на территории земельных участков с кадастровыми номерами 52:24:0040001:922, 52:24:0040001:923 (участок 2020 г. располагается на удалении ок. 0,1 км к западу от участка землеотвода по объекту: «Дублер пр. Гагарина в г. Нижний Новгород (3-я очередь)»). В ходе работ было исследовано 2 площадных участка общей площадью 1,57 га, было заложено 3 шурфа размером 1 х 1 м каждый, общей площадью 3 кв. м. Объектов археологического наследия не выявлено.

Во второй половине XX в. в ближайшей округе от участка землеотвода по объекту: «Дублер пр. Гагарина в г. Нижний Новгород (3-я очередь)» также были выявлены и обследованы два памятника археологии (илл. 3). В ходе работ в 1959 г. Б.Ф. Черниковым, в 1979 г. М.В. Блиновой, И.С. Аникина в 1994 г. были выявлены: «Селище 1 «Новинки (Береговые Новинки 1)»⁹, X-XIII вв. (?), XIV-XVII вв., расположенное в 1,5 км к западу от участка землеотвода по объекту: «Дублер пр. Гагарина в г. Нижний Новгород (3-я очередь)»; «Кусаковка. Селище»¹⁰, расположенное на удалении 1,1 км к югу от участка землеотвода по объекту: «Дублер пр. Гагарина в г. Нижний Новгород (3-я очередь)».

Анализ картографических материалов XVIII-XIX вв. (илл. 4, 5) показал, что участок исследования расположен вне границ известных на тот момент поселений.

МЕТОДИКА И ОРГАНИЗАЦИЯ РАБОТ

Методика проведения полевых работ определялась требованиями «Положения о производстве археологических раскопок и разведок» и «Положением об Открытых листах»¹¹.

Работы велись на основании картографического материала, научных отчетов, хранящихся в архивах ИА РАН, а также публикаций для выяснения исторической характеристики территории и уточнения данных наличия объектов культурного наследия на участке исследования и соседних территориях.

⁸ Научно-технический отчет о выполненной археологической разведке территории земельных участков с кадастровыми номерами 52:24:0040001:922, 52:24:0040001:923 в 2020 г. // Архив ИА РАН. М. 2020 г.

⁹ Черников Б.Ф. Отчет 3-го разведочного отряда ГАЭ в 1959. // Архив ИА РАН. Р-1. №1990; Блинова М.В. Отчет о работе разведочного отряда историко-филологического факультета Горьковского государственного университета в 1979 г. // Архив ИА РАН. Р-1. №7963.

¹⁰ Аникин И.С. Отчет о работе экспедиции Нижегородского историко-археологического центра «Регион» в бассейне р. Кудьма в пределах Богородского р-на Нижегородской обл. в 1994 г. Арх. ИА РАН №18876; Аникин И.С. Отчет о работе экспедиции Нижегородского историко-археологического центра «Регион» в бассейне р. Кудьма в пределах Богородского р-на Нижегородской обл. в 1995 г. Арх. ИА РАН №19345.

¹¹ Положение о порядке проведения археологических полевых работ и составления научной отчетной документации (утверждено постановлением бюро Отделения историко-филологических наук от 12.04.2023 №15).

Работы проводились при непосредственном участии держателя Открытого листа. Археологические исследования велись непосредственно в границах земельного участка, подлежащего обследованию.

Основной целью проводившихся археологических исследований являлась историко-культурная экспертиза земельного участка, отведенного под хозяйственное освоение.

В задачи исследований входило:

1. Проработка и анализ картографического материала, научных отчетов, публикаций для выяснения исторической характеристики территории и уточнения данных наличия объектов культурного наследия на участке исследования;
2. Проведение разведочных работ на участке, отведенном под хозяйственное освоение.
3. Определение наличия или отсутствия объектов культурного (археологического) наследия на обозначенном участке.

Поставленные цели и задачи определили организацию и методику работ.

Первоначально осуществлялось предварительное ознакомление с литературными и графическими материалами, проработка печатных материалов по региону исследования, изучение и анализ фондовых, архивных и письменных источников.

При проведении полевых исследований на первом этапе осуществлялось натурное обследование территории земельного участка с визуальным осмотром местности с целью поиска памятников археологии, выраженных в рельефе местности (курганы, городища и др.). При проведении работ тщательно осматривались все нарушения почвенного горизонта как естественного, так и антропогенного происхождения. После чего выбирались наиболее перспективные места закладки шурфов.

Все шурфы границами были ориентированы по сторонам света. За нулевой репер отсчета высотных отметок в каждом из шурфов принимался СЗ угол каждого шурфа.

Исследования в пределах шурфов проводилось вручную пластами мощностью 20 см, с ручной переборкой грунта на месте. Снятие пластов осуществлялось горизонтально параллельно дневной поверхности. После снятия каждого пласта выполнялась горизонтальная зачистка слоя, которая фиксировалась на чертежах и фотографировалась. Описания культурного слоя, пятен, ям, сооружений и прочих объектов велось в полевых дневниках.

Стенки, профили, пласты и материковое основание тщательно зачищались. Планы пластов и фиксация профилей, стенок шурфов выполнялись в масштабе 1:20.

Так как в шурфах не был выявлен культурный слой, то стерильные напластования (материк), прокапывались не менее чем на 20-35 см. Шурфы после проведения

археологических исследований были засыпаны. Все шурфы фиксировались в системе координат WGS-84.

РЕЗУЛЬТАТЫ НАТУРНЫХ ИССЛЕДОВАНИЙ

Основные работы на земельном участке по объекту: «Дублер пр. Гагарина в г. Нижний Новгород (3-я очередь)» были проведены в 2023 г., когда была обследована территория протяженностью 2,1 км и шириной 40-50 м. В ходе работ было заложено 5 шурфов размером 1 х 1 м каждый, общей площадью 5 кв. м (шурфы №№ 1 - 5). Исследования 2024 года были вызваны изменением контуров землеотвода проектируемого строительства, в наиболее перспективных местах в 2024 г. были дополнительно заложены 3 шурфа размером 1 х 1 м каждый (шурфы №№ 6 - 8).

Шурф 1 (шурф 2023 г., координаты: 56°12'16.96"С 43°55'28.47"В; илл. 10) заложен в юго-восточной части участка исследования. Участок, где располагался шурф, был задернован.

Шурф размерами 1 х 1 м, ориентирован по сторонам света. Дневная поверхность ровная, зафиксирована на отм. 0/-3 см.

В шурфе прослежена следующая стратиграфия (стратиграфия дана по 3 стенке):

- дерн, толщиной 0,03-0,06 м;
- темно-серый суглинок, толщиной 0,21-0,24 м;

Материк - желто-оранжевый суглинок, ровный зафиксирован на отм. -25/-27 см. Стерильные материковые слои были прокопаны на глубину 0,3 м.

Шурф после завершения фиксационных работ был полностью засыпан землей.

Наличия культурного слоя и объектов археологического наследия в шурфе не выявлено.

Шурф 2 (шурф 2023 г., координаты: 56°12'9.34"С 43°55'23.42"В; илл. 13) заложен в юго-восточной части участка исследования. Участок, где располагался шурф, был задернован.

Шурф размерами 1 х 1 м, ориентирован по сторонам света. Дневная поверхность ровная, зафиксирована на отм. 0/-2 см.

В шурфе прослежена следующая стратиграфия (стратиграфия дана по Ю стенке):

- дерн, толщиной 0,02-0,03 м;
- серый суглинок, толщиной 0,15-0,2 м;

Материк - желто-оранжевый суглинок, неровный зафиксирован на отм. -18/-23 см. Стерильные материковые слои были прокопаны на глубину 0,2-0,25 м.

Шурф после завершения фиксационных работ был полностью засыпан землей.

Наличия культурного слоя и объектов археологического наследия в шурфе не выявлено.

Шурф 3 (шурф 2023 г., координаты: 56°12'16.48"С 43°54'49.22"В; илл. 16) заложен в центральной части участка исследования. Участок, где располагался шурф, был задернован.

Шурф размерами 1 х 1 м, ориентирован по сторонам света. Дневная поверхность понижалась с юго-востока на северо-запад с отм. +4 см до отм. 0 см.

В шурфе прослежена следующая стратиграфия (стратиграфия дана по Ю стенке):

- дерн, толщиной 0,02-0,03 м;
- серый суглинок, толщиной 0,22-0,24 м;

Материк - желто-оранжевый суглинок, ровный зафиксирован на отм. -25/-27 см. Стерильные материковые слои были прокопаны на глубину 0,3 м.

Шурф после завершения фиксационных работ был полностью засыпан землей.

Наличия культурного слоя и объектов археологического наследия в шурфе не выявлено.

Шурф 4 (шурф 2023 г., координаты: 56°12'27.21"С 43°54'30.12"В; илл. 18) заложен в северо-западной части участка исследования. Участок, где располагался шурф, был задернован.

Шурф размерами 1 х 1 м, ориентирован по сторонам света. Дневная поверхность понижалась с юго-востока на северо-запад с отм. +5 см до отм. 0 см.

В шурфе прослежена следующая стратиграфия (стратиграфия дана по Ю стенке):

- дерн, толщиной 0,02-0,03 м;
- серый суглинок, толщиной 0,31-0,33 м;
- темно-серый суглинок, толщиной 0,1-0,14 м;

Материк - желто-оранжевый суглинок, понижался с запада на восток с отм. -55 см до отм. -63 см. Стерильные материковые слои были прокопаны на глубину 0,15-0,3 м.

Шурф после завершения фиксационных работ был полностью засыпан землей.

Наличия культурного слоя и объектов археологического наследия в шурфе не выявлено.

Шурф 5 (шурф 2023 г., координаты: 56°12'36.06"С 43°54'27.22"В; илл. 20) заложен в северо-западной части участка исследования. Участок, где располагался шурф, был задернован.

Шурф размерами 1 х 1 м, ориентирован по сторонам света. Дневная поверхность ровная, зафиксирована на отм. 0/-3 см.

В шурфе прослежена следующая стратиграфия (стратиграфия дана по Ю стенке):

- дерн, толщиной 0,02-0,03 м;

- серый суглинок, толщиной 0,27-0,28 м;
- темно-серый суглинок, толщиной 0,12-0,18 м;

Материк - желто-оранжевый суглинок, повышался с запада на восток с отм. -45 см до отм. -50 см. Стерильные материковые слои были прокопаны на глубину 0,2-0,25 м.

Шурф после завершения фиксационных работ был полностью засыпан землей.

Наличия культурного слоя и объектов археологического наследия в шурфе не выявлено.

Шурф 6 (шурф 2024 г., координаты: 56°12'4.39"С 43°55'38.01"В; илл. 22, 23) заложен в южной части участка исследования. Участок, где располагался шурф, был задернован.

Шурф размерами 1 х 1 м, ориентирован по сторонам света. Дневная поверхность ровная, зафиксирована на отм. 0/+1 см.

В шурфе прослежена следующая стратиграфия (стратиграфия дана по В стенке):

- дерн, толщиной 0,01-0,02 м;
- серый суглинок, толщиной 0,28-0,34 м;

Материк - желто-оранжевый суглинок, неровный, зафиксирован на отм. -29/-36 см. Стерильные материковые слои были прокопаны на глубину до 0,3 м.

Шурф после завершения фиксационных работ был полностью засыпан землей.

Наличия культурного слоя и объектов археологического наследия в шурфе не выявлено.

Шурф 7 (шурф 2024 г., координаты: 56°12'2.21"С 43°55'39.40"В; илл. 24, 25) заложен в южной части участка исследования. Участок, где располагался шурф, был задернован.

Шурф размерами 1 х 1 м, ориентирован по сторонам света. Дневная поверхность ровная, зафиксирована на отм. 0/-1 см.

В шурфе прослежена следующая стратиграфия (стратиграфия дана по С стенке):

- дерн, толщиной 0,01-0,02 м;
- серый суглинок, толщиной 0,18-0,2 м;

Материк - желто-оранжевый суглинок, неровный, зафиксирован на отм. -20/-21 см. Стерильные материковые слои были прокопаны на глубину до 0,3 м.

Шурф после завершения фиксационных работ был полностью засыпан землей.

Наличия культурного слоя и объектов археологического наследия в шурфе не выявлено.

Шурф 8 (шурф 2024 г., координаты: 56°11'55.86"С 43°55'31.39"В; илл. 27, 28) заложен в южной части участка исследования. Участок, где располагался шурф, был задернован.

Шурф размерами 1 х 1 м, ориентирован по сторонам света. Дневная поверхность ровная, зафиксирована на отм. 0/-1 см.

В шурфе прослежена следующая стратиграфия (стратиграфия дана по Ю стенке):

- дерн, толщиной 0,01-0,02 м;
- мешанный слой серой и светло-серой супеси с включениями асфальта, толщиной 0,18-0,33 м;
- коричневый суглинок с редкими комками желто-оранжевого суглинка, толщиной 0,12 – 0,2 м;
- темно-коричневый суглинок с редкими комками желто-оранжевого суглинка, толщиной 0,2-0,23 м.

Материк - желто-оранжевый суглинок, плавно понижался в направлении с запада на восток с отм. -55 см до отм. -67 см. Стерильные материковые слои были прокопаны на глубину до 0,35 м.

Шурф после завершения фиксационных работ был полностью засыпан землей.

Наличия культурного слоя и объектов археологического наследия в шурфе не выявлено.

ЗАКЛЮЧЕНИЕ

Археологические исследования (разведки) на территории земельного участка по объекту: «Дублер пр. Гагарина в г. Нижний Новгород (3 очередь)» проводились Волжской экспедицией Института археологии Российской Академии в 2023 г. (по договору №929-23 от 9 февраля 2023 года с ООО «ИНСТИТУТ СТРОИТЕЛЬСТВА И ПРОЕКТИРОВАНИЯ «СПЕЦСТРОЙПРОЕКТ») и 2024 г. (по договору №969-24 от 1 июня 2024 года с АО «Институт «Стройпроект») Работы осуществлялись на земельном участке, попадающем в границы землеотвода предполагаемых строительных работ на территории южной части г.о.г. Нижний Новгород. Участок планируемых работ располагается в южной части г.о.г. Нижний Новгород, на границе с Кстовским муниципальным округом, проходя от восточной окраины ЖК «Смарт Сити» до автодороги Нижний Новгород – Арзамас и от нее до 400 м к востоку. Протяженность обследованного участка 4,08 км, ширина 40-80 м, местами достигая 340 м.

Работы 2023 г. проводились на основании Открытого листа № № 0376-2023, выданного 7 апреля 2023 г. Министерством культуры РФ сотруднику отдела сохранения археологического наследия ИА РАН Баранову Николаю Анатольевичу. Работы 2024 г. проводились на основании Открытого листа № P018-00103-00/01319991 выданного 30 июля 2024 г. Министерством культуры РФ на имя сотрудника отдела сохранения археологического наследия ИА РАН Кукушкина Федора Федоровича.

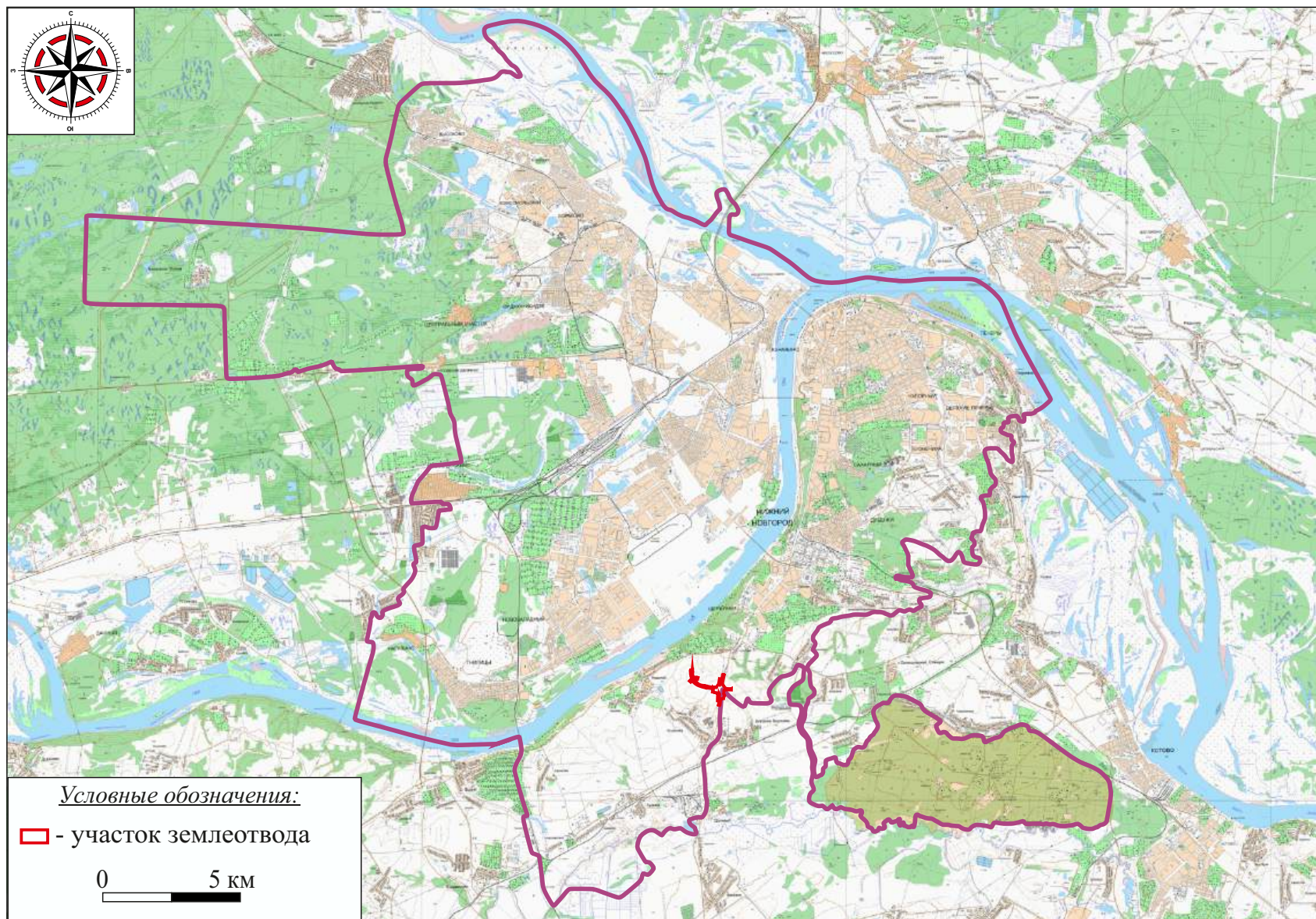
Основной целью проводившихся археологических исследований являлась историко-культурная экспертиза земельного участка, отведенного под строительство. В ходе проведенных исследований был осуществлен комплекс разведочных археологических мероприятий: натурное обследование территории участка по предоставленному Заказчиком картографическому материалу методом сплошной археологической разведки с визуальным осмотром местности по всей площади участка, шурфовка (заложено 8 шурфов размером 1 х 1 м каждый, общей площадью 8 кв. м), поиск и сбор подъемного археологического материала, фотофиксация всех этапов полевых работ.

В ходе проведенного исследования на территории земельного участка по объекту: «Дублер пр. Гагарина в г. Нижний Новгород (3-я очередь)», **объектов археологического наследия и объектов, обладающих признаками объекта археологического наследия, не выявлено.**

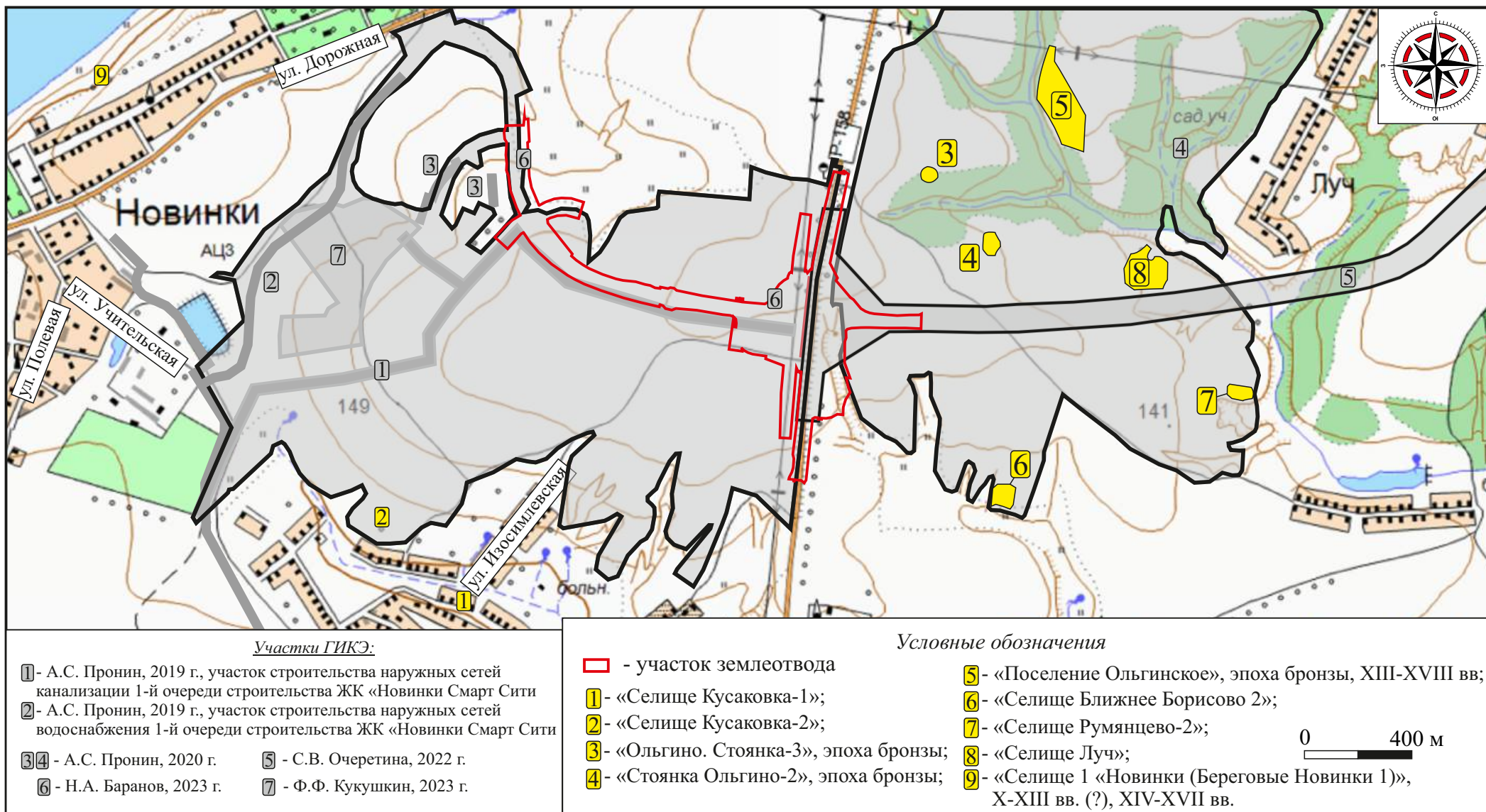
Альбом иллюстраций



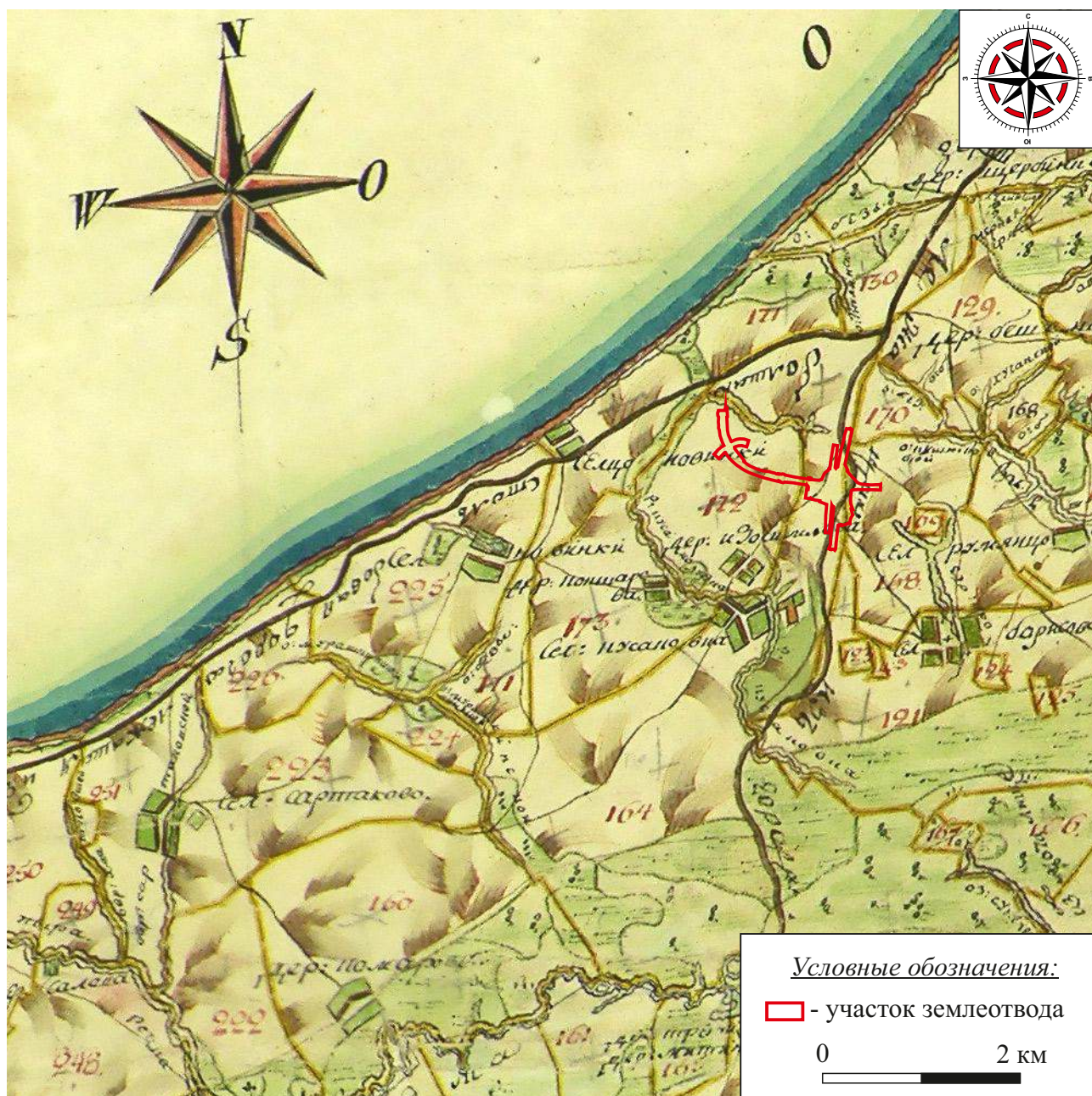
Илл. 1. Нижегородская обл., г.о. Нижний Новгород, дублер проспекта Гагарина (3-я Очередь) - 2023, 2024 г.
Карта Нижегородской области.



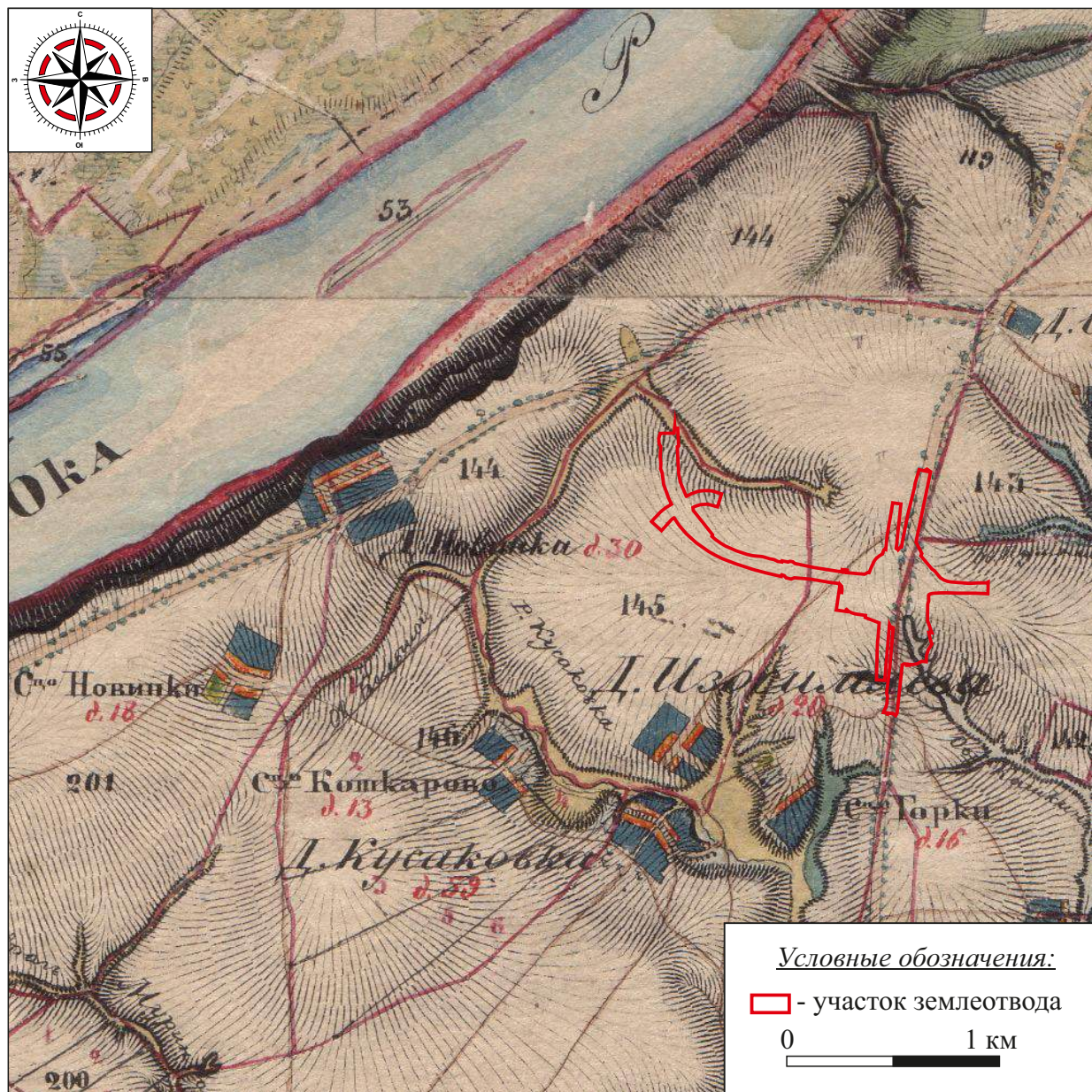
Илл. 2. Нижегородская обл., г.о. Нижний Новгород, дублер проспекта Гагарина (3-я Очередь) - 2023, 2024 г.
Карта Городского округа Нижний Новгород (состояние местности на 1990-е гг.).



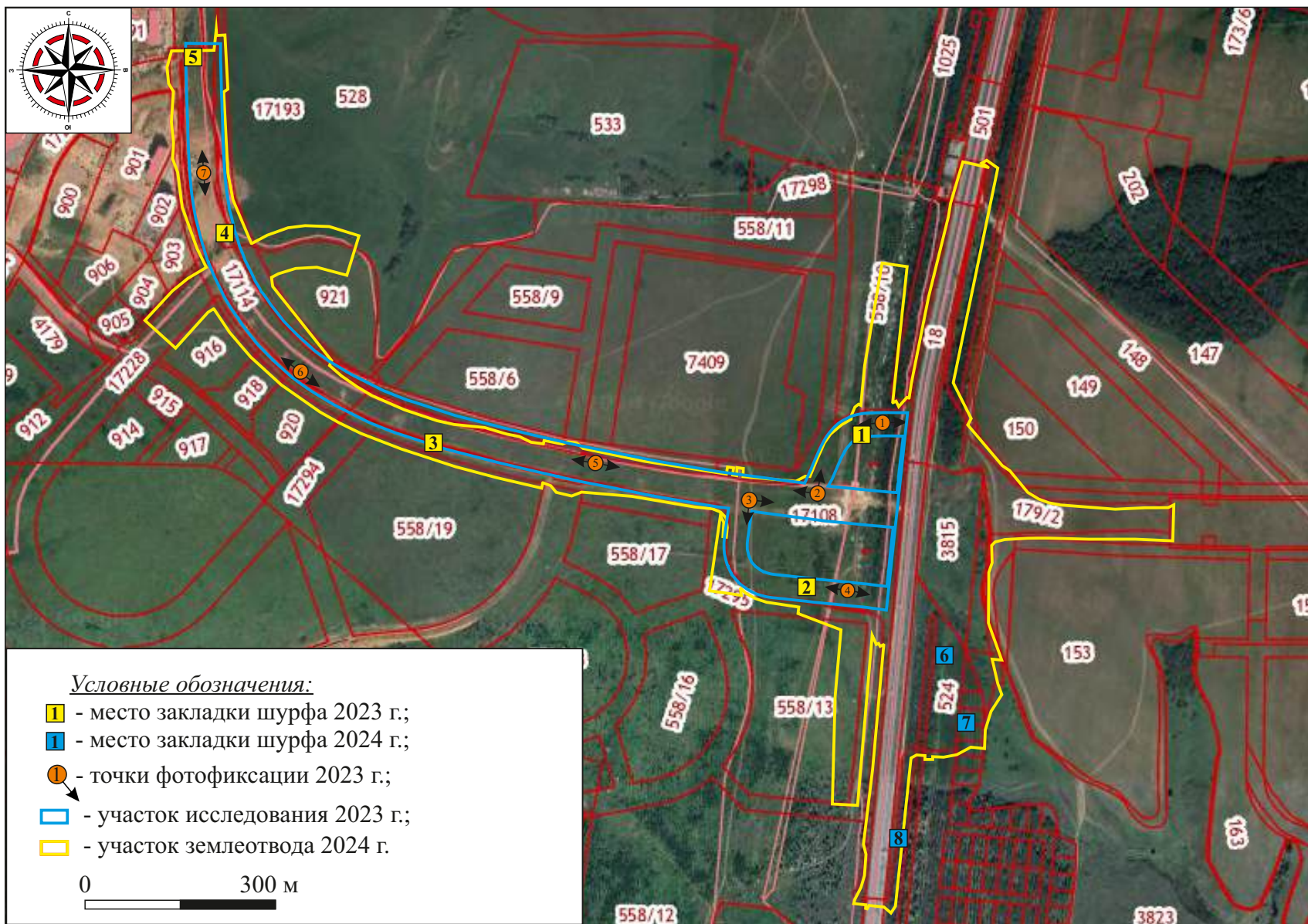
Илл. 3. Нижегородская обл., г.о. Нижний Новгород, дублер проспекта Гагарина (3-я Очередь) - 2023, 2024 г.
Памятники археологии ближайшей округи.



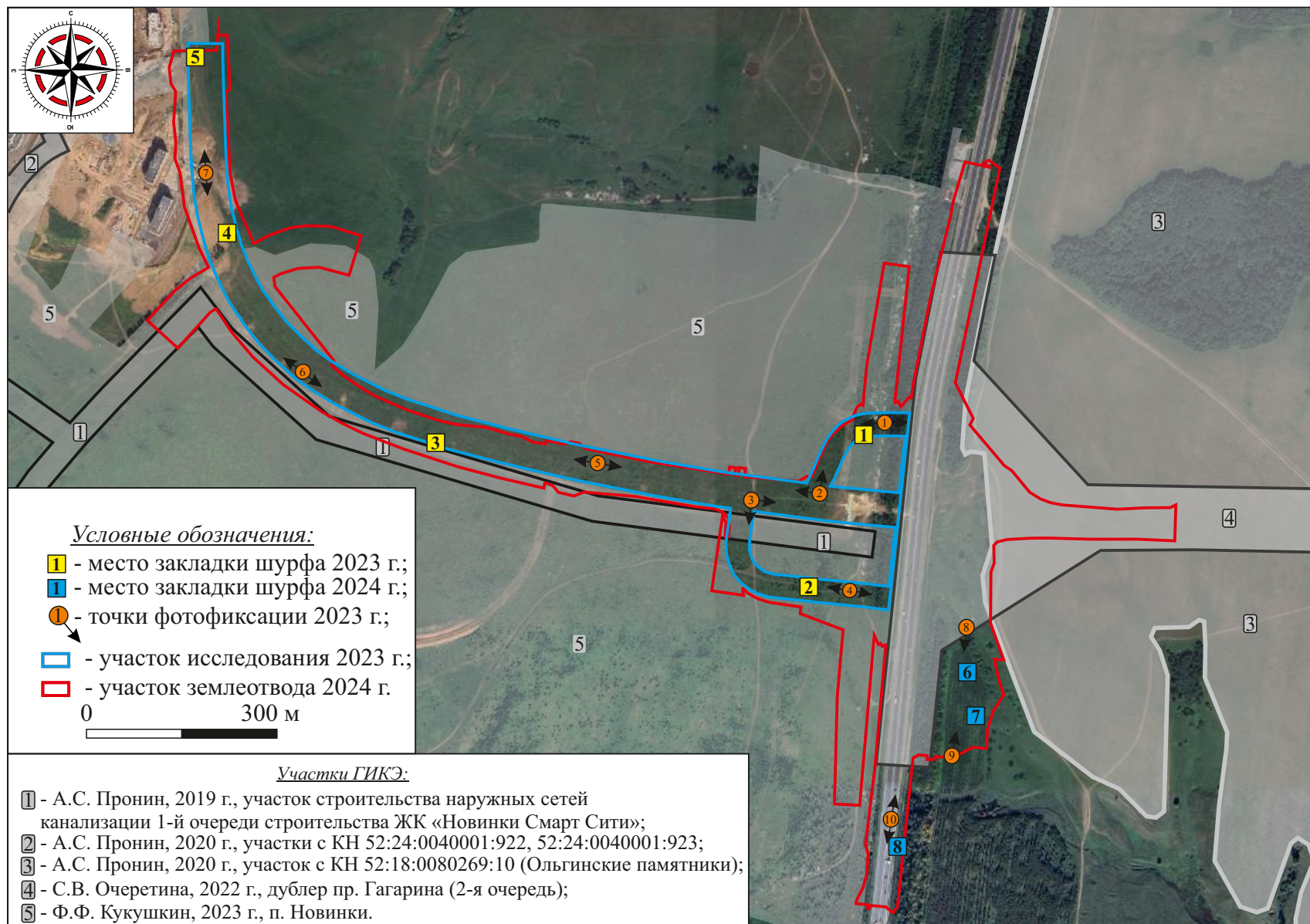
Илл. 4. Нижегородская обл., г.о. Нижний Новгород, дублер проспекта Гагарина (3-я Очередь) - 2023, 2024 г.
 План генерального межевания Нижегородского уезда 1785 г.



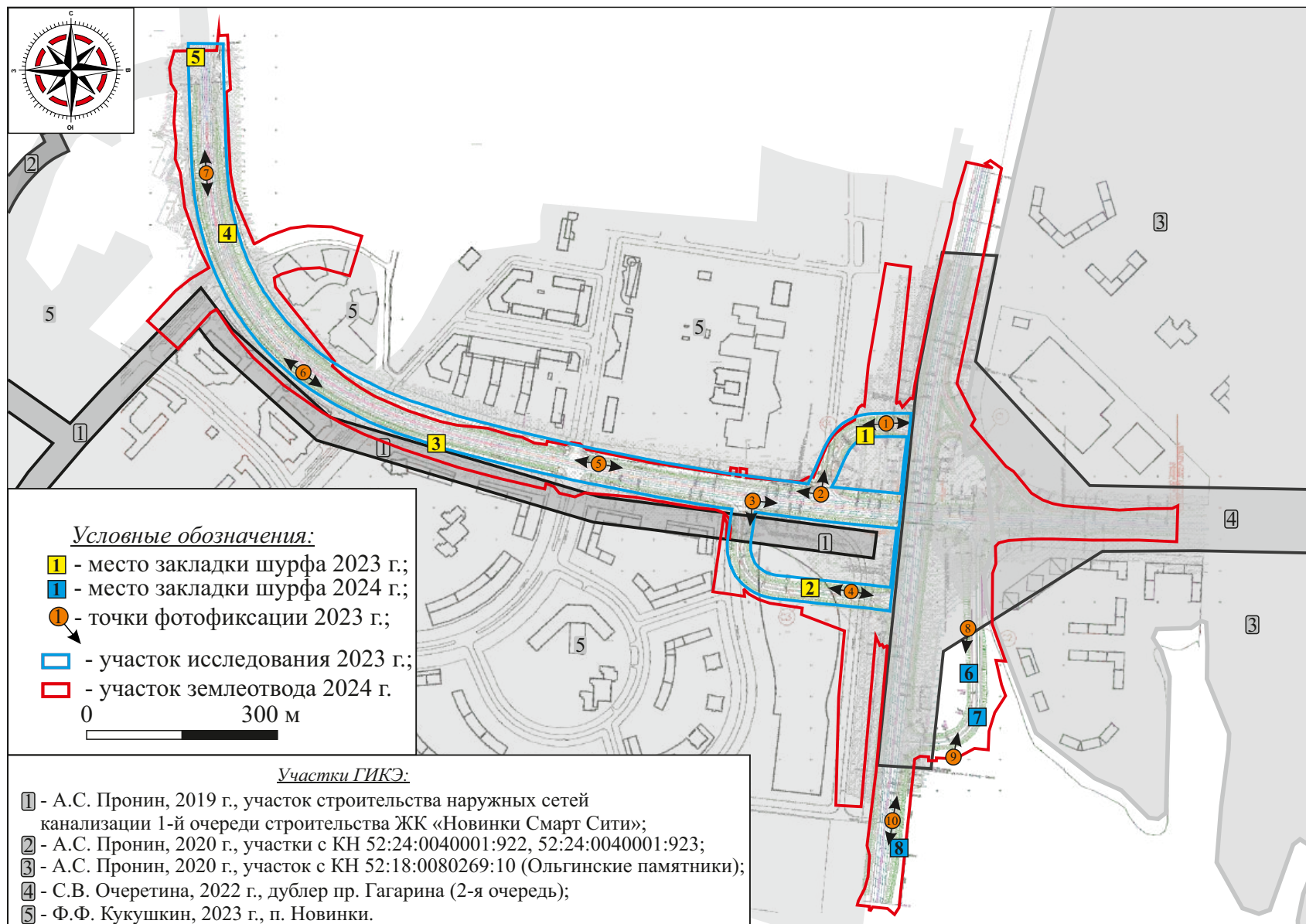
Илл. 5. Нижегородская обл., г.о. Нижний Новгород, дублер проспекта Гагарина (3-я Очередь) - 2023, 2024 г.
Фрагмент топографической карты Нижегородской губернии 1850 г. (автор А.И. Менде).



Илл. 6. Нижегородская обл., г.о. Нижний Новгород, дублер проспекта Гагарина (3-я Очередь) - 2023, 2024 г.
Публичная кадастровая карта с нанесенным участком исследования (источник: <https://egrp365.ru>).



Илл. 7. Нижегородская обл., г.о. Нижний Новгород, дублер проспекта Гагарина (3-я Очередь) - 2023, 2024 г.
Космоснимок с нанесением участка исследования (источник космоснимка: nakarte.me, 2024 г.).



Илл. 8. Нижегородская обл., г.о. Нижний Новгород, дублер проспекта Гагарина (3-я Очередь) - 2023, 2024 г.
Топоснимок с нанесением участка исследования (топооснова предоставлена Заказчиком).



1



2

Илл. 9. Нижегородская обл., г.о. Нижний Новгород, дублер
проспекта Гагарина (3-я Очередь) - 2023, 2024 г.

1 - вид на ЮВ часть участка исследования. Точка фотофиксации 1. Фото с З;
2 - вид на ЮВ часть участка исследования. Точка фотофиксации 1. Фото с В.



1



3



2



4

Илл. 10. Нижегородская обл., г.о. Нижний Новгород, дублер проспекта Гагарина (3-я Очередь) - 2023, 2024 г.
Шурф 1. 1 - видовая фотография шурфа до начала работ; 2 - видовая фотография шурфа на уровне завершения работ;
3 - фотография западной стенки шурфа; 4 - видовая фотография закопанного шурфа. Фото с В.



1



2

Илл. 11. Нижегородская обл., г.о. Нижний Новгород, дублер проспекта Гагарина (3-я Очередь) - 2023, 2024 г.

1 - вид на ЮВ часть участка исследования. Точка фотофиксации 2. Фото с Ю;
2 - вид на ЮВ часть участка исследования. Точка фотофиксации 2. Фото с ЮВ.



1



2

Илл. 12. Нижегородская обл., г.о. Нижний Новгород, дублер
проспекта Гагарина (3-я Очередь) - 2023, 2024 г.

1 - вид на ЮВ часть участка исследования. Точка фотофиксации 3. Фото с С;
2 - вид на ЮВ часть участка исследования. Точка фотофиксации 3. Фото с СЗ.



1



3



2



4

Илл. 13. Нижегородская обл., г.о. Нижний Новгород, дублер проспекта Гагарина (3-я Очередь) - 2023, 2024 г.
Шурф 2. 1 - видовая фотография шурфа до начала работ. Фото с В; 2 - видовая фотография шурфа на уровне завершения работ. Фото с В;
3 - фотография южной стенки шурфа. Фото с С; 4 - видовая фотография закопанного шурфа. Фото с В.



1



2

Илл. 14. Нижегородская обл., г.о. Нижний Новгород, дублер
проспекта Гагарина (3-я Очередь) - 2023, 2024 г.

1 - вид на ЮВ часть участка исследования. Точка фотофиксации 4. Фото с ЮВ;
2 - вид на ЮВ часть участка исследования. Точка фотофиксации 4. Фото с СЗ.



1



2

Илл. 15. Нижегородская обл., г.о. Нижний Новгород, дублер
проспекта Гагарина (3-я Очередь) - 2023, 2024 г.

1 - вид на центр участка исследования. Точка фотофиксации 5. Фото с ЮВ;
2 - вид на центр участка исследования. Точка фотофиксации 5. Фото с СЗ.



1



3



2



4

Илл. 16. Нижегородская обл., г.о. Нижний Новгород, дублер проспекта Гагарина (3-я Очередь) - 2023, 2024 г.
Шурф 3. 1 - видовая фотография шурфа до начала работ. Фото с В; 2 - видовая фотография шурфа на уровне завершения работ. Фото с В;
3 - фотография южной стенки шурфа. Фото с С; 4 - видовая фотография закопанного шурфа. Фото с В.



1



2

Илл. 17. Нижегородская обл., г.о. Нижний Новгород, дублер проспекта Гагарина (3-я Очередь) - 2023, 2024 г.
1 - вид на СЗ часть участка исследования. Точка фотофиксации 6. Фото с ЮВ;
2 - вид на СЗ часть участка исследования. Точка фотофиксации 6. Фото с СЗ.



1



3



2



4

Илл. 18. Нижегородская обл., г.о. Нижний Новгород, дублер проспекта Гагарина (3-я Очередь) - 2023, 2024 г.
Шурф 4. 1 - видовая фотография шурфа до начала работ. Фото с Ю; 2 - видовая фотография шурфа на уровне завершения работ. Фото с Ю;
3 - фотография южной стенки шурфа. Фото с С; 4 - видовая фотография закопанного шурфа. Фото с Ю.



1



2

Илл. 19. Нижегородская обл., г.о. Нижний Новгород, дублер проспекта Гагарина (3-я Очередь) - 2023, 2024 г.
1 - вид на СЗ часть участка исследования. Точка фотофиксации 7. Фото с С;
2 - вид на СЗ часть участка исследования. Точка фотофиксации 7. Фото с Ю.



1



3



2



4

Илл. 20. Нижегородская обл., г.о. Нижний Новгород, дублер проспекта Гагарина (3-я Очередь) - 2023, 2024 г.
Шурф 5. 1 - видовая фотография шурфа до начала работ; 2 - видовая фотография шурфа на уровне завершения работ;
3 - фотография южной стенки шурфа; 4 - видовая фотография закопанного шурфа. Фото с С.



1



2

Илл. 21. Нижегородская обл., г.о. Нижний Новгород, дублер проспекта Гагарина (3-я Очередь) - 2023, 2024 г.
 1 - вид на Ю часть участка исследования. Точка фотофиксации 8. Фото с С;
 2 - вид на Ю часть участка исследования. Точка фотофиксации 9. Фото с Ю.



1



2



3

Илл. 22. Нижегородская обл., г.о. Нижний Новгород, дублер проспекта Гагарина (3-я Очередь) - 2023, 2024 г.
Шурф 6. 1 - видовая фотография шурфа до начала работ; 2 - видовая фотография шурфа на уровне завершения работ;
3 - видовая фотография закопанного шурфа. Фото с 3.



1



2

Илл. 23. Нижегородская обл., г.о. Нижний Новгород, дублер проспекта Гагарина (3-я Очередь) - 2023, 2024 г.
Шурф 6. 1 - фотография поверхности шурфа на уровне завершения работ. Фото с 3;
2 - фотография восточной стенки шурфа. Фото с 3.



1



2



3

Илл. 24. Нижегородская обл., г.о. Нижний Новгород, дублер проспекта Гагарина (3-я Очередь) - 2023, 2024 г.
Шурф 7. 1 - видовая фотография шурфа до начала работ; 2 - видовая фотография шурфа на уровне завершения работ;
3 - видовая фотография закопанного шурфа. Фото с Ю.



1



2

Илл. 25. Нижегородская обл., г.о. Нижний Новгород, дублер проспекта Гагарина (3-я Очередь) - 2023, 2024 г.
Шурф 7. 1 - фотография поверхности шурфа на уровне завершения работ. Фото с Ю;
2 - фотография северной стенки шурфа. Фото с Ю.



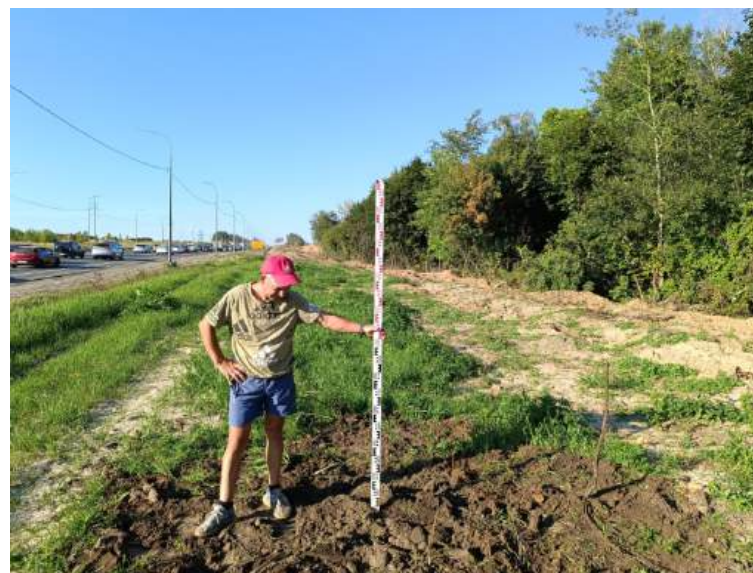
1



2

Илл. 26. Нижегородская обл., г.о. Нижний Новгород, дублер
проспекта Гагарина (3-я Очередь) - 2023, 2024 г.

1 - вид на Ю часть участка исследования. Точка фотофиксации 10. Фото с Ю;
2 - вид на Ю часть участка исследования. Точка фотофиксации 10. Фото с С.



Илл. 27. Нижегородская обл., г.о. Нижний Новгород, дублер проспекта Гагарина (3-я Очередь) - 2023, 2024 г.
 Шурф 8. 1 - видовая фотография шурфа до начала работ; 2 - видовая фотография шурфа на уровне завершения работ;
 3 - видовая фотография закопанного шурфа. Фото с Ю.



1



2

Илл. 28. Нижегородская обл., г.о. Нижний Новгород, дублер проспекта Гагарина (3-я Очередь) - 2023, 2024 г.
Шурф 8. 1 - фотография поверхности шурфа на уровне завершения работ. Фото с Ю;
2 - фотография южной стенки шурфа. Фото с С.



Министерство культуры Российской Федерации

ОТКРЫТЫЙ ЛИСТ

№ 0376-2023

Настоящий открытый лист выдан:

Баранову Николаю Анатольевичу

паспорт [REDACTED]

(серия номер паспорта)

на право проведения археологических полевых работ

в зоне строительства дублера пр-кта Гагарина (3-я очередь) в г. Нижнем Новгороде
Нижегородской области.

(место проведения археологических полевых работ)

На основании открытого листа

Баранов Николай Анатольевич

(Ф.И.О.)

имеет право производить следующие археологические полевые работы:

археологические разведки с осуществлением локальных земляных работ на указанной
территории в целях выявления объектов археологического наследия, уточнения
сведений о них и планирования мероприятий по обеспечению их сохранности.

Передоверие права на проведение археологических полевых работ по данному открытому листу другому лицу запрещается.

Срок действия открытого листа: с 7 апреля 2023 г. по 30 декабря 2023 г.

Дата принятия решения о предоставлении открытого листа: 7 апреля 2023 г.

Заместитель Министра

(должность)

(подпись)

Н.А.Преподобная

(Ф.И.О.)

Дата 7 апреля 2023 г.

М.П.

029306



Министерство культуры Российской Федерации

ОТКРЫТЫЙ ЛИСТ

№ P018-00103-00/01319991

Настоящий открытый лист выдан:

Кукушкину Федору Федоровичу

паспорт

(серия номер паспорта)

на право проведения археологических полевых работ
на земельном участке под объекты «Дублёр пр-кта Гагарина в г. Нижнем Новгороде
(2-я, 3-я очереди), Нижегородская область»; «Дублёр пр-кта Гагарина в г. Нижнем
Новгороде (4-я очередь), Нижегородская область» в г. Нижнем Новгороде
Нижегородской области.

(место проведения археологических полевых работ)

На основании открытого листа

Кукушкин Федор Федорович

(Ф.И.О.)

имеет право производить следующие археологические полевые работы:
*археологические разведки с осуществлением локальных земляных работ на указанной
территории в целях выявления объектов археологического наследия, уточнения
сведений о них и планирования мероприятий по обеспечению их сохранности.*

Передоверие права на проведение археологических полевых работ по данному открытому
листу другому лицу запрещается.

Срок действия открытого листа: с 30 июля 2024 г. по 20 декабря 2024 г.

Дата принятия решения о предоставлении открытого листа: 30 июля 2024 г.

Заместитель Министра

(должность)

Дата 30 июля 2024 г.

(подпись)

(подпись)

А.В.Малышев

(Ф.И.О.)

М.П.



038255